

# VÝROČNÍ ZPRÁVA

SEVEROČESKÁ  
VODÁRENSKÁ  
SPOLEČNOST  
AKCIOVÁ  
SPOLEČNOST



# 2003



**Severočeská vodárenská společnost**  
**akciová společnost**



**VÝROČNÍ ZPRÁVA**  
**ZA ROK 2003**

## **OBSAH:**

### **PROFIL SPOLEČNOSTI 3**

<i>O SPOLEČNOSTI</i>	5
<i>ORGANIZACE SPOLEČNOSTI</i>	7
<i>AKCIE A VLASTNÍ KAPITÁL</i>	8
<i>INVESTIČNÍ STRATEGIE A FINANČNÍ ZDROJE</i>	10
<i>HOSPODAŘENÍ</i>	12
<i>BUDOUCNOST SPOLEČNOSTI</i>	15

### **VÝROČNÍ ZPRÁVA 17**

<i>ÚVODNÍ SLOVO PŘEDSEDY PŘEDSTAVENSTVA</i>	19
<i>ZÁKLADNÍ ÚDAJE O SPOLEČNOSTI</i>	20
<i>ORGÁNY SPOLEČNOSTI</i>	22
<i>STRUKTURA AKCIONÁŘŮ A ORGANIZAČNÍ STRUKTURA</i>	24
<i>MAJETEK SPOLEČNOSTI</i>	26
<i>SPOLEČNOST V ROCE 2003</i>	29
<i>ZPRÁVA DOZORČÍ RADY</i>	35
<i>VÝROK AUDITORA</i>	36

### **FINANČNÍ ČÁST 37**

<i>ROZVAHA</i>	39
<i>VÝKAZ ZISKU A ZTRÁTY</i>	41
<i>PŘEHLED O PENĚŽNÍCH TOCÍCH</i>	42
<i>PŘEHLED O ZMĚNÁCH VLASTNÍHO KAPITÁLU</i>	43
<i>KONSOLIDOVANÝ VÝKAZ ZISKU A ZTRÁTY</i>	44
<i>KONSOLIDOVANÁ ROZVAHA</i>	45

- O SPOLEČNOSTI
- ORGANIZACE SPOLEČNOSTI
- AKCIE A VLASTNÍ KAPITÁL
- INVESTIČNÍ STRATEGIE A FINANČNÍ ZDROJE
- HOSPODAŘENÍ
- BUDOUCNOST SPOLEČNOSTI



# o společnosti

## DŮVOD VZNIKU

Vývoj a podmínky ve vodním hospodářství v České republice se výrazně změnilo po politických změnách v r. 1989. Do té doby centrálně plánované vodní hospodářství bylo převedeno do pravomoci obcí a měst. Ty se tak staly nejen rozhodujícím činitelem pro budoucí rozvoj tohoto odvětví, ale také správci značného vodohospodářského majetku.

Zajištění správy tohoto majetku, nutné budoucí výstavby a zejména zachování sociálně přijatelného vývoje ceny vody, vedly starosty měst a obcí k myšlence vytvořit silnou společnost, která by garantovala perspektivní rozvoj této významné oblasti hospodářství a také další významný ukazatel - komplexní ochranu životního prostředí.

Tak byla v roce 1993 založena Severočeská vodárenská společnost a.s. jako největší vodárenská vlastnická společnost v České republice a také v širším regionu.

V městech a obcích, které se staly jejími akcionáři, převzala Severočeská vodárenská společnost a.s. odpovědnost za zásobování obyvatelstva pitnou vodou, kterou zákon obcím ukládal a zároveň za odvádění a likvidaci komunálních odpadních vod.

Provozování vodohospodářského majetku, který přešel do vlastnictví Severočeské vodárenské společnosti a.s., bylo dlouhodobou smlouvou svěřeno Severočeským vodovodům a kanalizacím, a.s.

## FILOSOFIE SPOLEČNOSTI

Severočeská vodárenská společnost a.s. je akciová společnost, kde jsou veškeré akcie v držení 456 měst a obcí převážně Ústeckého a Libereckého kraje. Obce tak mají bezprostřední vliv na vývoj vodohospodářské infrastruktury, která ovlivňuje jejich životní prostředí a kulturu života.

Zakladatelé určili společnosti čtyři základní principy podmiňující veškeré aktivity

- **uplatnění jednotné solidární ceny vody pro celé území**
- **udržení sociálně přijatelné ceny**
- **uplatnění racionálních podnikatelských metod v hospodaření společnosti**
- **vkládání zisku do obnovy a rozšiřování majetku společnosti**

Založení velké regionální vodohospodářské vlastnické společnosti bylo v Čechách unikátní a spolu s vymezením základních principů se ukázalo jako mimořádně šťastný počín, který umožnil racionálně a rychle řešit zejména vážné ekologické problémy v regionu.

Tento model společnosti zároveň výrazně pomáhá malým obcím, které by samy nebyly schopny financovat zavedení či rozvoj vodohospodářské infrastruktury. Díky sdružení prostředků lze vytvořit relativně mohutný finanční zdroj k realizaci investičních záměrů na zlepšení vybavenosti. Umožňuje využití moderních principů kofinancování se zapojením podpor z fondů EU, státních dotací i půjček či úvěrů z mezinárodních finančních institucí. Zároveň tento princip dovoluje promítnout narůstající kapitálové výdaje do ceny vodného a stočného v relaci přijatelné pro odběratele.

V souladu s dlouhodobým podnikatelským záměrem jsou finanční prostředky investovány do projektů, které přinášejí největší ekologický i ekonomický efekt. Podnikatelský plán, který definuje dlouhodobé a střednědobé cíle, projednávají akcionáři - starostové obcí a měst - a v konečné podobě je schvalován na valné hromadě. Dodržování podnikatelského záměru kontroluje dozorčí rada společnosti, ve které jsou rovnoměrně zastoupeny všechny bývalé okresy regionu.

## ZÁJMOVÉ ÚZEMÍ

Region Severočeské vodárenské společnosti a.s. pokrývá podstatnou část Libereckého a Ústeckého kraje. Žije v něm jeden milion dvě stě tisíc obyvatel a spravované území o rozloze 7 400 km<sup>2</sup> představuje 12% území celého státu.

Tato oblast má společnou hranici se Spolkovou republikou Německo a Polskou republikou. Hydrologicky podstatná část území spravovaného Severočeskou vodárenskou společností a.s. náleží do povodí Labe a tím i úmoří Severního moře. Pouze malá část této oblasti na severovýchodě náleží do povodí řek Nisy a Odry a tím i do úmoří Baltického moře. Z hlediska hydrografického je v daném území mimořádně významný tok Labe s jeho přítoky Ohří, Bílinou, Jizerou, Ploučnicí a Kamenicí. Pouze část oblasti na severovýchodě odvodňuje tok Lužické Nisy a Mandavy.





## SPOLEČNOST MÁ TYTO ORGÁNY:

- *valnou hromadu*
- *dozorčí radu*
- *představenstvo*

Nejvyšším orgánem společnosti je valná hromada. Podíl na rozhodování valné hromady je dán počtem hlasů jednotlivých akcionářů, což odpovídá počtu akcií v jejich majetku. Valná hromada rozhoduje především o významných hospodářských záležitostech, o změnách stanov, o změnách základního kapitálu, roční účetní závěrce společnosti, převodech majetku, změnách struktury společnosti a volí členy představenstva a členy dozorčí rady.

Dvanáctičlenná dozorčí rada je hlavním kontrolním a strategickým orgánem společnosti. Jsou v ní zastoupeni představitelé měst a obcí s tím, že akcionáři každého bývalého okresu nominují po jednom zástupci. Úkolem dozorčí rady je dohlížet na výkon působnosti představenstva a na uskutečňování podnikatelské činnosti. Funkční období dozorčí rady je čtyřleté.

Orgánem řídicím činnost společnosti je představenstvo. Představenstvo má pět členů a pracují v něm odborníci z managementu i zástupci měst a obcí. Představenstvo zajišťuje vlastní vedení společnosti, svolává valné hromady, připravuje koncepci podnikatelské činnosti, kontroluje plnění usnesení a rozhodnutí valné hromady. Představenstvo rovněž jmenuje generálního ředitele a odborné ředitele společnosti. Funkční období představenstva je čtyřleté.



## AKCIE

Základní kapitál společnosti, který činí 7 605 482 000,- Kč, byl rozděleno na 7 605 481 akcií na jméno, které získaly obce vždy v poměru k počtu obyvatel.

V současné době jsou akcionáři společnosti výhradně města a obce. Akcionáři společnosti bylo k 1.1. 2004 celkem 456 měst a obcí, z nichž 30 největších drží více než 70 % akcií společnosti.

Akcije byly vydány v listinné podobě a jsou převoditelné pouze mezi městy a obcemi.

Pro převod mezi současnými akcionáři se vyžaduje souhlas dozorčí rady, pro převod na jiné obce souhlas valné hromady.

Jednu akcií se zvláštními právy vlastní Fond národního majetku ČR, akcionářská práva vykonává Ministerstvo zemědělství ČR.

## **VLASTNÍ KAPITÁL**

Kapitál, který zakladatel do společnosti vložil, činil 7 605 482 tis. Kč. Hodnota vlastního kapitálu společnosti v roce 2003 přesáhla v zůstatkových hodnotách 12 miliard Kč.

V jednotlivých letech vlastní kapitál společnosti narůstal takto:

### **NÁRŮST HODNOTY VLASTNÍHO KAPITÁLU**

	(v tis.Kč)
<b>1993</b>	<b>8 995 750</b>
<b>1994</b>	<b>9 171 645</b>
<b>1995</b>	<b>9 889 540</b>
<b>1996</b>	<b>10 352 790</b>
<b>1997</b>	<b>10 697 070</b>
<b>1998</b>	<b>11 216 936</b>
<b>1999</b>	<b>11 408 637</b>
<b>2000</b>	<b>11 734 368</b>
<b>2001</b>	<b>12 216 188</b>
<b>2002</b>	<b>12 380 147</b>
<b>2003</b>	<b>12 404 143</b>

V současné době Severočeská vodárenská společnost a.s. vlastní a provozuje na svém zájmovém území 163 čistíren odpadních vod, 3 122 km kanalizačních sítí, 68 úpraven vod, 8 016 km vodovodů, 1 043 vodojemů a 579 čerpacích stanic. Vodní zdroje o kapacitě 7,5 m<sup>3</sup>/s jsou z 52,2% tvořeny vodou povrchovou a 47,8% vodou z podzemních zdrojů.

	Jednotka	EU průměr	ČR 2002	SVS	
				1990	2003
Počet čistíren odpadních vod	ks		912	69	163
Podíl obyvatel napojených na veř. kanalizaci	%	82,50	77,40	73,40	77,00
Podíl obyvatel napojených na čov	%	68,50	65,60	36,10	69,00
Podíl obyvatel napojených na veř. vodovod	%	63,00	89,80	89,50	92,81
Specifická spotřeba vody na osobu a den	l/(os.den)		103	206	107



Obce a města mohou drobné místní vodohospodářské projekty realizovat nezávisle, přitom ale s finančním příspěvkem Severočeské vodárenské společnosti a.s. a s vydatnou pomocí společnosti při technické přípravě staveb. Po dokončení spolufinancovaného projektu zajistí společnost také jeho převzetí a provoz. Tento program spolufinancování byl za devět let využit akcionáři společnosti již na 251 lokální vodohospodářské stavbě. Celková částka poskytnutá z prostředků společnosti dosáhla 305 milionů Kč.

**Struktura vlastní investiční výstavby**  
(v mil.Kč)

	1994	1995	1996	1997	1998	1999	2000	2001	2002	2003	celkem
Rekonstrukce	116	148	187	178	191	185	355	268	386	360	2 374
Nové stavby	444	427	639	554	377	298	497	287	284	258	4 065
Celkem	560	575	826	732	568	483	852	555	670	618	6 439

## FINANČNÍ ZDROJE

Základním zdrojem financování všech vodohospodářských projektů je podíl ze solidární ceny vodného a stočného inkasovaného v regionu. Znamená to, že každý zaplacený krychlový metr vody také přispívá určitým dílem na výstavbu nových zařízení.

V České republice existuje rozsáhlý systém finančních podpor ekologickým projektům ze státního rozpočtu rozdělovaným prostřednictvím Ministerstva zemědělství a Ministerstva financí. Objem těchto státních podpor sice výrazně poklesl, ale stále hraje významnou roli v podpoře místních ekologických projektů.

Stavby prvních čistíren vod výrazně zlepšily kvalitu vody v Labi a v Nise, což mělo příznivý dopad na stav životního prostředí i v sousedních státech. Německé ministerstvo životního prostředí proto nabídlo Severočeské vodárenské společnosti a.s. podporu při financování vybraných projektů. Tak bylo realizováno šest staveb s přímým přeshraničním efektem na česko-německé hranici. V listopadu loňského roku byly dokončeny další dva významné projekty, a to rekonstrukce a modernizace čistíren odpadních vod v Mostě a Teplicích.

Pracovníci společnosti tak získali první zkušenosti s náročnou přípravou projektů, realizovaných v zemích Evropské unie. Tyto zkušenosti uplatnili v rámci programu Phare dotovaném přímo Evropskou unií. Získali první vodohospodářské granty v Čechách a do roku 2000 spolufinancovaly Evropská unie a Severočeská vodárenská společnost a.s. osm významných projektů v příhraničních oblastech.

**Finanční zdroje**  
(v mil.Kč)

	1994	1995	1996	1997	1998	1999	2000	2001	2002	2003	celkem
Vlastní zdroje	213	298	304	361	343	422	514	650	734	797	4 636
Dodatkové zdroje	347	277	522	372	225	162	321	88	45	154	2 513
Celkem inv. prostředky	560	575	826	733	568	584	835	738	779	951	7 149



## Výsledek hospodaření za účetní období

	1994	1995	1996	1997	1998	1999	2000	2001	2002	2003
tis. Kč	37 561	33 693	1 800	31 612	30 766	39 672	47 825	43 535	43 709	4 527

Dobrá hospodářská situace společnosti v uplynulých letech byla potvrzena i společností Czech Rating Agency, která po analýze ekonomické situace přidělila Severočeské vodárenské společnosti a.s. k datu 4. dubna 2003 ratingové ohodnocení Baa/czAa, czP-1.

Ve výkonech společnosti tvoří rozhodující položku nájemné z majetku, který byl dlouhodobě pronajat provozní společnosti Severočeské vodovody a kanalizace, a.s. na základě nájemní smlouvy uzavřené do roku 2020. Počínaje rokem 1996 dosahuje Severočeská vodárenská společnost a.s. mimořádných výnosů i z finanční činnosti, v souvislosti s diverzifikací skladby majetku společnosti.

Největší nákladovou položkou společnosti tvoří účetní odpisy majetku společnosti, které činí cca 70% nákladů, přičemž je značný rozdíl mezi daňovými a účetními odpisy. Tento rozdíl je rovněž hlavní příčinou daňové ztráty společnosti od počátku její existence.

## CENA VODY

Cena vody je věcně usměrňovaná a odvíjí se od kalkulovaných provozních nákladů provozní společnosti Severočeské vodovody a kanalizace, a.s. a nájemného, které je stanoveno dohodou na základě návrhu Severočeské vodárenské společnosti a.s. Výše vodného a stočného pro příští rok je stanovována na základě kalkulace jednotlivých skupin nákladů. Těmito skupinami jsou náklady stanovené jinými subjekty (cena surové vody, náhrady za vypouštění odpadních vod, daně), náklady dohadované (nákup vody z jiných regionů, odpisy, pojistné, nájemné a plánované opravy), náklady na energii a přímé provozní a technické náklady (materiál, mzdy a platby sociálního a zdravotního zabezpečení, běžné provozní opravy a provozní agenda).

V průběhu prvních pěti let byly postupně cenové deformace z předchozího období vyrovnány. Od 1. ledna 1998 byla zcela odstraněna křížová dotace obyvatelstva velkooběrateli. Výše vodného a stočného pro obyvatelstvo se od 1.1.1998 rovná nákladům.

Počínaje rokem 2000 je v ceně vodného a stočného pro obyvatelstvo zahrnut i přiměřený zisk s tím, že v roce 2001 došlo ke sjednocení ceny vodného a stočného pro obyvatelstvo s cenou vodného a stočného pro ostatní odběratele.

1 litr pitné vody = 2,4 haléře

## KAPITÁLOVÁ ÚČAST V JINÝCH SPOLEČNOSTECH

Severočeská vodárenská společnost a.s. je vlastníkem významného akciového podílu v Severočeských vodovodech a kanalizacích, a.s. - největší provozní společnosti v Čechách. Dále společnost vlastní dceřině společnosti Severočeská vodárenská inženýrská společnost s.r.o. a VIA spol. s r.o.

## **VÝSLEDKY SPOLEČNOSTI DO ROKU 2003**

I po deseti letech od svého vzniku si Severočeská vodárenská společnost a.s. zachovává základní principy své činnosti. Všechny další obce, které postupně vstupují do společnosti, se také podílejí na principu solidární společné zodpovědnosti za stav a zlepšování životního prostředí. Hospodaření společnosti probíhá pod kontrolou obcí a měst a veškeré finanční prostředky jsou investovány v rámci dlouhodobého rozvoje regionu.

Severočeská vodárenská společnost a.s. zvýšila za deset let svého působení hodnotu vodohospodářského majetku ze 7,6 na 12,4 miliard Kč, a to především výstavbou městských kanalizačních systémů a čistíren odpadních vod, kterých bylo od roku 1990 vybudováno nebo společností převzato celkem 81. Společnost ukončila 31 projektů s přeshraničním vlivem. Severočeská vodárenská společnost a.s. si velmi zakládá na tom, že v rámci regionu patří k těm společnostem, jejichž činnost významně přispívá k ochraně přírody a ke zlepšení životního prostředí nejen na severu Čech, ale i v sousedních zemích.

Právě za tuto aktivitu byla také oceněna oficiálním přizváním k účasti na globálním dialogu v rámci světové výstavy EXPO 2000 v Hannoveru.





infrastrukturu pro přechodné období do roku 2010, lze charakterizovat následovně:

- *Sběrné systémy (stokové soustavy) pro městské odpadní vody musí být v aglomeracích větších než 2 000 EO*
- *Odpadní vody vstupující do sběrných systémů musí podléhat sekundárnímu čištění v aglomeracích větších než 2 000 EO*
- *V citlivých oblastech (tak je označena celá Česká republika) musí být zajištěno přísnější čištění v aglomeracích větších než 10 000 EO*
- *V aglomeracích menších než 2 000 EO musí odpadní vody vstupující do sběrných systémů podléhat přiměřenému čištění - neexistuje však požadavek na vybudování sběrných systémů*
- *Splnění prahových hodnot definovaných v seznamech A a B Směrnice 98/83/ES, se týká zásobování pitnou vodou v množství více než 10m<sup>3</sup>/den, nebo pokud zdroj obsluhuje nejméně 50 osob.*
- *Stávající vodovodní sítě jsou považovány za dostačující. Jejich rozšíření by připadalo v úvahu pouze tam, kde se ve stejné lokalitě provádí výstavba či rekonstrukce týkající se odpadních vod a je třeba ochránit zdroj pitné vody, nebo kde je zásobování pitnou vodou dodatečného obyvatelstva paralelní s akcí související s kvalitou pitné vody.*

Dosažení souladu s acquis EU tvoří rámec pro formulaci strategických rozvojových cílů společnosti, které budou zahrnuty do podnikatelského záměru do roku 2010. Realizaci takto koncipovaného rozvoje nelze zajistit pouze z vlastních zdrojů společnosti. Je nutné využít zdrojů z kohesního a také strukturálních fondů, což jsou hlavní nástroje regionální strukturální politiky EU. V současnosti je mimořádná pozornost věnována přípravě vhodných projektů určených pro získání podpory z fondu soudržnosti (kohesního fondu).

Obnova majetku, zejména pak vodovodních a kanalizačních sítí, nebyla v minulosti prováděna zcela systematicky, tento stav se postupně zlepšuje. Byly zpracovány studie obnovy vodovodních a kanalizačních sítí, které stav analyzovaly. Nyní je třeba tyto analytické studie rozpracovat do dlouhodobého plánu obnovy majetku s jasně formulovanými cíli a prioritami a zahájit postupnou realizaci. V této souvislosti bude také nutné získat vhodné dotační zdroje.

Rovnováha mezi cenou vody a investicemi a také zachování přiměřených proporcí další výstavby a obnovy majetku je základním předpokladem efektivního hospodaření Severočeské vodárenské společnosti a.s. v budoucnosti.

SVS

- **ÚVODNÍ SLOVO  
PŘEDSEDY  
PŘEDSTAVENSTVA**
- **ZÁKLADNÍ ÚDAJE  
O SPOLEČNOSTI**
- **ORGÁNY  
SPOLEČNOSTI**
- **STRUKTURA  
AKCIONÁŘŮ  
A ORGANIZAČNÍ  
STRUKTURA**
- **MAJETEK  
SPOLEČNOSTI**
- **SPOLEČNOST  
V ROCE 2003**
- **ZPRÁVA DOZORČÍ  
RADY**
- **VÝROK AUDITORA**

v ý r o č n í  
z p r á v a

17

2003



# úvodní slovo představenstva

Milé starostky, vážení starostové a primátoři, vážení akcionáři!

V roce 2003 oslavila dne 3. října Severočeská vodárenská společnost a.s. desetileté výročí činnosti. Tento rok však pro nás nebyl významný pouze tímto výročím, ale bude zapsán do dějin společnosti jako rok, ve kterém byly odhaleny závažné hospodářské delikty. Ty poškodily naši společnost nejen ekonomicky, ale především morálně. Byla otřesena důvěra akcionářů v dění ve společnosti a veškerá její činnost podrobena detailním rozborům. Ty však ukázaly, že se jedná o společnost zdravotně, dynamicky se rozvíjející a perspektivní.

Z těchto rozborů také vyplynula řada opatření, které se promítly do všech dokumentů upravujících činnost společnosti. Jejich cílem je do budoucna zabránit opakování podobných případů, i když vyloučit je zcela nikdy nelze. I proto, že vše bylo umožněno nejen neobvyklou rafinovaností, ale i nedostatky v činnosti spolupracujících subjektů. Krize iniciovala změny ve vedení společnosti i ve složení jejích orgánů. To však nepovažuji za zásadní. Ekonomický dopad bude minimalizován a po vinících vymáhána vzniklá škoda. Nejdůležitější však je, co se opět potvrdilo, že největšími hodnotami Severočeské vodárenské společnosti není její rozsáhlý majetek, ani peníze na účtech. Největším bohatstvím naší společnosti jsou naši akcionáři, města a obce. Vy, jako jejich představitelé jste prokázali v uplynulém roce vysokou míru zodpovědnosti dodržením principu solidarity. V tomto principu solidarity počínajícím jednotnou cenou vody, přes jednotnou investiční strategii až po solidární volby orgánů společnosti je skryta síla naší společnosti. Ta pak dává dobrý a, jak ukázal rok 2003, neotřesitelný základ k naplňování a uspokojování potřeb zásobování vodou obyvatel a organizací v našich městech a obcích.

Vážení kolegové a milé kolegyně, přeji Vám, ať se Vám daří uspokojovat potřeby a přání občanů Vašich měst a obcí nejen v oblasti zásobování vodou, ale i ve všech dalších a to nejen v letošním roce, ale po celé Vaše volební období. Severočeská vodárenská společnost je připravena Vám v tomto nelehkém úkolu pomáhat.

Petr Skokan  
předseda představenstva

v ý r o č n í z p r á v a 2003

19



## **ZÁKLADNÍ KAPITÁL**

**Základní kapitál Severočeské vodárenské společnosti a.s. činí**

7 605 482 000,- Kč

**Základní kapitál společnosti je rozdělen na:**

7 605 482 akcií na jméno o nominální hodnotě 1 000,- Kč.

Všechny akcie jsou vydány v listinné podobě a nejsou veřejně obchodovatelné. Akcionářem společnosti může být obec (§ 1 zákona č. 128/2000 Sb.) a Fond národního majetku ČR. Akcie, jakož i práva s nimi spojená, jsou převoditelné mezi obcemi, které byly akcionáři společnosti k 31.12.2000 pouze s předchozím souhlasem dozorčí rady společnosti, na jiné obce pouze s předchozím souhlasem valné hromady.

7 605 481 ks akcií je ve vlastnictví měst a obcí.

1 ks akcie se zvláštními právy spojenými s výkonem hlasovacího práva je ve vlastnictví Fondu národního majetku ČR, výkonem práv je pověřeno Ministerstvo zemědělství ČR.



Ochranná známka společnosti je registrovaná Úřadem průmyslového vlastnictví pod. č. 197754.

### ***Předmět podnikání společnosti***

Předmětem podnikání společnosti je:

1. Provozování vodních zdrojů, výroba, úprava a dodávka vody
2. Rozbor vody
3. Poradenská činnost v oblasti vodohospodářské
4. Odkanalizování a čištění odpadních vod
5. Čištění kanalizací
6. Projektová činnost v investiční výstavbě
7. Investorsko-inženýrská činnost
8. Provádění inženýrských staveb vč.technické vybavenosti sídlištních celků
9. Podnikání v oblasti nakládání s odpady
10. Pronájem nemovitostí, materiálu, strojů a zařízení



## PŘEDSTAVENSTVO

- předseda:** Ing. František Pácalt  
do 24.10. 2003  
Petr Skokan  
od 24.10. 2003
- místopředseda:** Ing. Miroslav Pátek  
do 21.7. 2003  
Petr Skokan  
od 21.7. 2003 do 24.10. 2003  
Mgr. Petr Gandalovič  
od 24.10. 2003
- členové:** Antonín Rous  
Ing. Ivo Sušický  
Mgr. Petr Gandalovič  
od 25.8. 2003 do 24.10. 2003  
Ing. František Pácalt  
od 24.10. 2003 do 19.12. 2003  
Ing. Miroslav Harciník  
od 19.1. 2004



## **DOZORČÍ RADA**

předseda:	Petr Polák
místopředseda:	Václav Pucherna Jaroslav Kubera
členové:	Mgr. Jan Bistranin Ing. Josef Bíža Ing. Miroslav Jemelka Ing. Jan Kerner Ing. Jiří Kittner Bc. Ota Raiter Ing. Jan Slabý Ing. Zdeněk Šroubek Ing. David Votava

## **VÝKONNÉ VEDENÍ**

Generální ředitel	Ing. František Pácalt do 10.11. 2003 Ing. David Votava pověřený řízením společnosti od 10.11. 2003 do 31.12. 2003 Ing. Miroslav Harciník od 1.1. 2004
Ředitel odboru vodohospodářského rozvoje	Ing. Martin Votava
Ředitel odboru investic	Ing. Jiří Šťastný
Ředitel odboru organizačního a správního	Mgr. Jan Bistranin
Ředitel odboru ekonomického	Ing. Petr Dluhoš do 3.11. 2003 Mgr. Petr Medřický pověřen řízením ekonomického odboru od 14.11. 2003

# STRUKTURA AKCIONÁŘŮ a organizace

## STRUKTURA AKCIONÁŘŮ

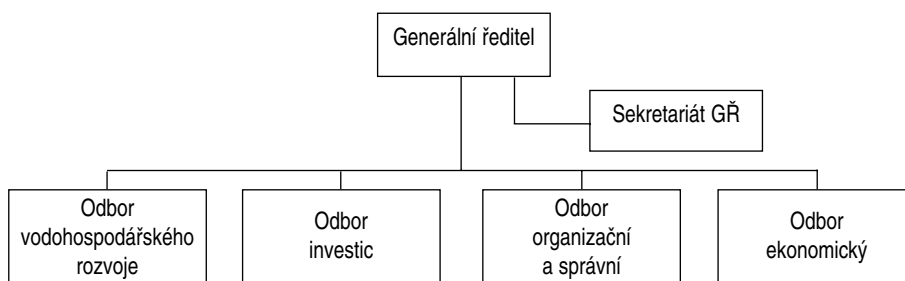
Při vzniku Severočeské vodárenské společnosti a.s. byly akcionáři společnosti 424 města a obce, Fond národního majetku ČR zastoupený Ministerstvem zemědělství ČR (1 akcie se zvláštními právy), a 4% akcií byla určena pro Restituční investiční fond a Nadační investiční fond. Akcie určené pro Restituční investiční fond a Nadační investiční fond byly společností odkoupeny a převedeny na stávající akcionáře tj. města a obce.

V roce 2002 tvořilo akcionářskou základnu společnosti 452 měst a obcí a Fond národního majetku ČR zastoupený Ministerstvem zemědělství ČR (1 akcie se zvláštními právy).

Valná hromada 30.5.2003 schválila převod akcií společnosti na obce Čeradice, Doubice, Ledčice, Srbská Kamenice. V roce 2003 tvořilo akcionářskou základnu společnosti 456 obcí a Fond národního majetku ČR.

## ORGANIZAČNÍ STRUKTURA A STAV ZAMĚŠTNANCŮ

Organizačně byla společnost v roce 2003 členěna na útvar generálního ředitele a čtyři odbory.



### **Odbor vodohospodářského rozvoje:**

Strategické plánování, koncepce plánování (zadávací listy), VT informace, archiv, soulad norem EU, rozvoj, projekty (tuzemské, zahraniční).

### **Odbor investic:**

Realizace investičního plánu společnosti, sestavení ročního investičního plánu, výkon mandanta, kontrola naplňování investičního plánu, kolaudace, vyhodnocení staveb.

### **Odbor organizační a správní:**

Zařazování a evidování HIM, kontrola majetku (stav, opravy, likvidace), akcionáři a orgány společnosti, servis představenstva, dozorčí rady, akcionářů, výkon rozhodnutí představenstva v majetkových účastech, smlouvy, právní servis.

### **Odbor ekonomický:**

Obchodní plán společnosti, souhrnný investiční plán, účetnictví, finance, cash-flow, správa budov, zdroje financování, pojištění, spolufinancování staveb.

K 31.12. 2003 měla Severočeská vodárenská společnost a.s. 30 zaměstnanců.

### **Vzdělanostní struktura zaměstnanců:**

vysokoškolské vzdělání vyšší (Ing.,Mgr.)	16
vysokoškolské vzdělání nižší (Bc.)	2
úplné střední odborné	10
ostatní	2

## MIMOŘÁDNÁ VALNÁ HROMADA

Dne 19.12. 2003 se konala mimořádná valná hromada Severočeské vodárenské společnosti a.s., které se zúčastnilo 96 akcionářů, zastupujících 54,76 % základního kapitálu akciové společnosti. Mimořádná valná hromada vyslechla zprávu představenstva a dozorčí rady o situaci ve společnosti po zjištění skutečnosti, že zaměstnanec společnosti neoprávněně nakládal s finančními prostředky, a dále zprávu o výsledcích forenzního auditu. Valná hromada rozhodla o odvolání člena představenstva Ing. Františka Pácalta.

# majetek společnosti

Při založení Severočeské vodárenské společnosti a.s. vložil zakladatel do společnosti majetek ve výši 7 605 482 tis. Kč. Jednalo se výhradně o infrastrukturní vodohospodářský majetek na území bývalého Severočeského kraje. Společnost tento velmi rozsáhlý majetek spravuje a zajišťuje jeho obnovu a výstavbu nových potřebných zařízení.

**K 31.12. 2003 činila celková hodnota vlastního kapitálu společnosti 12 404 143 tis. Kč.**

Podstatnou část aktiv společnosti tvoří infrastrukturní vodohospodářský majetek v zůstatkové hodnotě 12,4 mld. Kč.

## ZÁKLADNÍ VODOHOSPODÁŘSKÉ ÚDAJE

Vodovody	rok 2003	Jednotky
Počet obyvatel celkem	1,127	mil.
Počet zásobených obyvatel	1,046	mil.
Počet úpraven vod	68	ks
Počet vodojemů	1 043	ks
Počet čerpacích stanic pitné vody	579	ks
Délka vodovodních přípojek	749	km
Délka vodovodní sítě (bez přípojek)	8 016	km
Kapacita úpraven vody celkem	6 139	l/s
Kapacita podzemních zdrojů	3 572	l/s
Kapacita vodojemů	669 626	m <sup>3</sup>
Voda vyrobená	99 276	tis.m <sup>3</sup> /rok
Voda fakturovaná	67 659	tis.m <sup>3</sup> /rok
Specifická spotřeba vody (obyvatelstvo)	107,3	l/os.den

Severočeská vodárenská společnost a.s. zásobuje z veřejných vodovodů 93 % obyvatel žijících v Ústeckém a Libereckém kraji. Tento podíl vysoce překračuje celostátní průměr. Během roku 2003 probíhalo zásobení pitnou vodou plynule a bez podstatných závad. V roce 2003 činila denní spotřeba na jednoho obyvatele 107 litrů.

<b>Kanalizace</b>	<b>rok 2003</b>	<b>Jednotky</b>
Počet obyvatel celkem	1,127	mil.
Počet obyvatel napojených na kanalizaci	0,834	mil.
Počet obyvatel napojených na ČOV	0,834	mil.
Počet čistíren odpadních vod celkem	163	ks
Kapacita čistíren odpadních vod	651 063	m <sup>3</sup> /den
Délka kanalizační sítě (bez přípojek)	3 122	km
Voda vypouštěná do vodních toků	99 816	tis.m <sup>3</sup> /rok
Voda čištěná	83 124	tis.m <sup>3</sup> /rok

Na kanalizační systémy ve vlastnictví Severočeské vodárenské společnosti a.s. je napojeno 77 % všech obyvatel obou výše jmenovaných krajů. Na čistírny odpadních vod je napojeno 69 % obyvatel. Z celkového množství odpadních vod produkovaných v regionu je v současné době čištěno na našich zařízeních 89 %. V roce 2003 pokračoval program budování kanalizací a čistíren odpadních vod v obcích, které mají 2-5 tisíc obyvatel.

### **FINANČNÍ INVESTICE**

Ke 31.12. 2003 vykazuje společnost dlouhodobý finanční majetek ve výši **515 988 tis. Kč**. Ten je převážně tvořen akciemi provozní společnosti Severočeské vodovody a kanalizace, a.s (viz specifikace).

## **MAJETKOVÉ PODÍLY V JINÝCH SPOLEČNOSTECH**

Kromě vlastního infrastrukturního majetku vlastní Severočeská vodárenská společnost a.s. podíly na základním kapitálu jiných společností spojených s činností či lokalitou působnosti společnosti.

### **Severočeské vodovody a kanalizace, a.s.**

**IČO 49 09 94 51 ISIN CS 004 9099 451**

**Sídlo : Teplice, Přítkovská 1689**

**Základní kapitál: 584 271 000 Kč**

**Severočeská vodárenská společnost a.s. je vlastníkem 49,12 % akcií (247 500 ks).** SčVK zajišťuje provoz veškerých vodohospodářských zařízení ve vlastnictví Severočeské vodárenské společnosti a.s. (dále SVS) v regionu a všechny související služby. V roce 2002 byla uzavřena nová partnerská smlouva mezi SVS a VIVENDI Water (dnes Veolia Water) o spolupráci v SčVK a v dalších oblastech. SčVK vykazuje trvale velmi dobré hospodářské výsledky a vyplácí dividendy.

### **Severočeská vodárenská inženýrská společnost s.r.o.**

**IČO 25 01 99 96**

**Sídlo : Ústí n.L. Zolova 6**

**Základní kapitál: 3 100 000 Kč**

**Severočeská vodárenská společnost a.s. je vlastníkem 100 % podílu.** Společnost poskytuje projektové a inženýrské služby pro přípravu zejména rekonstrukcí a modernizací. Je zaměřena na program 2-5, rekonstrukce malých ČOV, likvidaci výustí i na poskytování služeb akcionářům pro spolufinancované projekty. Zajišťuje Severočeské vodárenské společnosti a.s. dodržování technických i ekonomických standardů a nezávislou oponenturu a kontrolu nákladů.

### **VIA spol. s r.o**

**IČO 14 86 72 31**

**Sídlo : Liberec, Pražská 36**

**Základní kapitál: 100 000 Kč**

**Severočeská vodárenská společnost a.s. je vlastníkem 100 % podílu.** VIA s.r.o. slouží jako servisní organizace pro Severočeskou vodárenskou společnost a.s. a akcionáře zejména v oblasti přípravy staveb, likvidace nepotřených zařízení, zpracování pasportů a podkladů pro jednání s majiteli dotčených pozemků.



- *přísnější čištění odpadních vod (odstranění nutrientů) vstupujících do sběrných systémů v aglomeracích nad 10 tis. EO*
- *přiměřené čištění odpadních vod vstupujících do sběrných systémů v aglomeracích pod 2 tis. EO*
- *zajištění kvality pitné vody podle příslušných ukazatelů a limitů u zdrojů s kapacitou > 10 m<sup>3</sup>/d, nebo zásobujících nejméně 50 obyvatel*
- *rozšiřování vodovodní sítě pouze v případech ochrany zdroje pitné vody, nebo pokud souvisí s akcí pro zajištění kvality pitné vody*

V současné době stojí tedy společnost před složitým úkolem sestavit nový podnikatelský záměr do roku 2010 tak, aby mohlo být dosaženo přiměřeného naplnění obou strategických cílů společnosti, jimiž jsou právě soulad s platnou legislativou EU a ČR a obnova majetku.

Pro stanovení legislativních potřeb byly zpracovány rozvojové materiály "Regionální plány implementace směrnic EU" pro oba kraje. Na základě nich je sestavován plán potřebných strategických investic.

Jako vstupní materiál systematictějšího přístupu k obnově majetku byly zpracovány studie "Obnova kanalizačních sítí", "Obnova vodovodních sítí". Nyní se bude se závěry těchto studií dále pracovat, aby mohl být sestaven plán obnovy majetku.

Z plánů obnovy majetku a strategických investic se bude vycházet při sestavování podnikatelského záměru do roku 2010, ve kterém bude třeba stanovit vhodný poměr mezi obnovou a strategií. Při sestavování podnikatelského záměru dojde s největší pravděpodobností k nesouladu mezi zdroji a potřebami, který bude potřeba řešit. Lze předpokládat, že vzhledem k závislosti na dotačních titulech bude nutná i jistá variabilita, především v časování realizace jednotlivých staveb podle načasování poskytnutých dotací.

Hlavním úkolem při vypracování podnikatelského záměru do roku 2010 bude najít rovnováhu mezi přiměřeným naplněním strategických cílů společnosti, dotačními tituly, cenou vody a celou ekonomikou společnosti.

## **INVESTIČNÍ VÝSTAVBA**

Vodní hospodářství obecně, obor vodovody a kanalizace nevyjímaje, je charakteristický vysokou pořizovací hodnotou svých základních prostředků. Tato náročnost se vzhledem k průměrnému stáří majetku odráží v masivní potřebě rekonstrukcí a modernizací. Připočteme-li k tomu nově přijatou legislativu zohledňující směrnice Evropské unie, která klade velký důraz na kvalitu životního prostředí a je v této oblasti přísnější, což prezentuje požadavky na budování nového infrastrukturálního majetku, je zřejmé, že Severočeská vodárenská společnost a.s. bude potřebovat značné investice. Proti vysokým výdajům na investice působí naléhavě jiná potřeba a tou je udržet přijatelnou cenu služeb, t.j. vodného a stočného.

Investiční politika společnosti dlouhodobě vychází z bilancování těchto protichůdných zájmů a vedení společnosti musí společně s akcionáři nacházet taková řešení, která jsou kompromisem mezi oběma potřebami. Východiskem, na kterém se vedení společnosti v prvním období soustředilo, bylo usilovat o co největší cizí zdroje investic. Těmito zdroji byly státní dotace, granty Evropské Komise programu Phare, nebo granty vlády SRN. Do budoucna spoléhá společnost zejména na pomoc ze zdrojů Evropské unie.

### **Investice společnosti v roce 2003**

Objem investičních prostředků vložených Severočeskou vodárenskou společností a.s. v rámci investičního plánu činil v roce 2003 celkem 618 mil. Kč, což představuje 96% předpokládaných ve schváleném investičním plánu. Z vlastních zdrojů společnosti pak bylo z plánovaných 493 mil. Kč investováno



464 mil. Kč ( 96%). Tyto prostředky byly použity na přímé investice společnosti. Další investiční prostředky, které byly Severočeskou vodárenskou společností a.s. poskytnuty na spolufinancování staveb akcionářům nejsou zahrnuty do investičního plánu.

### **Program rekonstrukcí**

Program rekonstrukcí jednotlivých složek majetku společnosti pokračoval i v roce 2003. Jeho cílem je zamezení případných škod, udržování majetku v provozuschopném stavu, zlepšování provozních parametrů a úspora provozních nákladů. V uplynulém roce bylo do rekonstrukcí vloženo celkem cca 360 mil. Kč. Zatímco plánované objemy v rekonstrukcích čistíren odpadních vod byly mírně překročeny, u rekonstrukcí úpraven vod, vodovodů a kanalizací beze zbytku splněny nebyly. Příprava rekonstrukcí liniových podzemních vedení je velmi náročná. Takové rekonstrukce se zpravidla provádějí na cizích pozemcích, kdy je i pro prostou výměnu potrubí nutný projekt a stavební povolení. Povolení zvláštního užívání komunikací navíc podmiňují jejich správci uzavřením smluv o zřízení věcných břemen včetně vysokých plateb za tato břemena. Přesto se podařilo pro další roky dosáhnout určitého předstihu v projektové přípravě.

### **Pomoc akcionářům**

Již tradičním a akcionáři Severočeské vodárenské společnosti a.s. široce využívaným programem bylo i v roce 2003 "spolufinancování staveb akcionářů z prostředků SVS". Tímto programem společnost podporuje aktivitu svých akcionářů, měst a obcí ve výstavbě vodohospodářské infrastruktury.

V roce 2002 byl představenstvem Severočeské vodárenské společnosti a.s. schválen nový systém poskytování příspěvků na stavby akcionářů společnosti, který vychází z nákladů stavby, vzešlých z výběrového řízení na zhotovitele stavby. Tento systém umožňuje akcionářům, kteří splní přísnější kritéria v procesu přípravy uvažované stavby, čerpání vyšších příspěvků než dosavadní pravidla spolufinancování.

V roce 2003 byly v rámci dosavadního programu spolufinancování poskytnuty finanční příspěvky 27 akcionářům společnosti na 31 staveb v celkové výši 15,857 mil. Kč.

Přísnější kritéria nového systému spolufinancování splnilo a využilo 6 akcionářů společnosti, kterým byly poskytnuty příspěvky ve výši 23,664 mil. Kč.

Na obě formy spolufinancování staveb akcionářů vynaložila Severočeská vodárenská společnost a.s. celkem 39,521 mil. Kč.

Souběh obou způsobů spolufinancování, tj. příspěvek na jednoho nově připojovaného obyvatele i procentní příspěvek z nákladů stavby stanovených vítěznou nabídkou z výběrového řízení na zhotovitele stavby je aplikován i v roce 2004 a bude předmětem vyhodnocení při zpracování nových souhrnných pravidel pro spolufinancování a odkupy vodohospodářské infrastruktury v letošním roce.

### **Výstavba kanalizací a ČOV a dostavba kanalizačních systémů sídel o velikosti 2-5 tis. obyvatel**

Zajišťování rozvojového "programu P 2-5" v rámci schváleného podnikatelského záměru společnosti využívá možností podpory Státního fondu životního prostředí ČR při účasti obcí - akcionářů společnosti jako investorů. Jedná se o 12 projektů, jejichž realizace je v rámci společnosti zastřešena ekonomickým odborem.

Program "P 2-5" byl zahájen v roce 2000 výstavbou kanalizace a ČOV v Úštěku a v následujícím roce pokračoval stavbou kanalizace a ČOV v Libochovicích a kanalizace v Košťanech. Tyto akce byly dokončeny a probíhá jejich závěrečné vyhodnocení. V roce 2002 byla úspěšně zahájena stavba Kanalizace Kamenický Šenov a Kanalizace a ČOV Krásná Lípa. Výstavba v Kamenickém Šeno-

vě byla v roce 2003 dokončena. V průběhu roku 2003 byla zahájena stavba kanalizace v Českém Dubě s předpokládaným termínem dokončení v roce 2004.

Na shora uvedené akce bylo v roce 2003 Severočeskou vodárenskou společností a.s. vynaloženo celkem 37,341 mil. Kč.

V roce 2003 probíhalo dokončování přípravných a projektových prací na akce Kanalizace a ČOV Mikulášovice, Kanalizace a ČOV Jiříkov, Kanalizace Zákupy a Kanalizace Trmice. Posledně jmenovaná akce bude realizována jako vlastní investice společnosti.

V rámci programu "P 2-5" dále zbývá dokončit přípravné a projektové práce a následně realizovat akce Benešov nad Ploučnicí, odkanalizování na ČOV Děčín a Terežín, odkanalizování na ČOV Litoměřice.

### **Naplnění strategie společnosti**

Je možné konstatovat, že realizovanou investiční výstavbou naplňuje Severočeská vodárenská společnost a.s. své strategické cíle jak v obnově a rozšiřování majetku, tak v nárůstu počtu obyvatel napojených na vodovody, kanalizace a čistírny odpadních vod. Společnost se dále zaměří také na realizaci programů týkajících se kvality pitné vody i programu likvidace kalů. V souladu s filosofií, na které byla společnost založena, využívá při své investiční činnosti svěřené hodnoty a prostředky hospodárně a podle zásad poctivého obchodního styku. Vedení společnosti současně stále hledá možnosti, jak v zájmu akcionářů a obyvatel regionu racionalizovat výstavbu, uplatňovat nová technická řešení a využívat nejuvhodnější finanční zdroje.

### **Situační zpráva o stavu přípravy projektu ISPA**

V průběhu celého roku 2003 pokračovala Severočeská vodárenská společnost a.s. v procesu implementace projektu ISPA č. 2001/CZ/16/P/PE/004 "Rekonstrukce systému zásobování pitnou vodou, výstavba kanalizačních sběračů, rekonstrukce úpravny vody a čistíren odpadních vod v Podkrušnohoří". Celý projekt je rozdělen do tří skupin opatření a bude financován z prostředků strukturálního fondu ISPA Evropské unie, Státního fondu životního prostředí České republiky a také z vlastních zdrojů Severočeské vodárenské společnosti a.s. Celkové předpokládané náklady projektu jsou cca 25,7 mil. Euro. Finanční memorandum pro tento projekt ISPA mezi Evropskou komisí a Ministerstvem financí ČR bylo uzavřeno 23.10. 2001.

Celý projekt je rozdělen do následujících tří skupin opatření:

- "Pitná voda", která zahrnuje rekonstrukci úpravny vody Hradiště a rekonstrukci vodovodního řadu Želenice - Bílina;
- "Rekonstrukce ČOV", která zahrnuje rekonstrukci 5 čistíren odpadních vod, a to ČOV Jirkov, ČOV Klášterec nad Ohří, ČOV Kadaň, ČOV Údlice a ČOV Žatec;
- "Kanalizace Ústí nad Labem", která zahrnuje stoku Z2, stoku O, zkapacitnění stoky I. a II. v Masarykově ulici, přepojení výusti v ulici Londýnská, přepojení Stříbrnického potoka, rekonstrukci kanalizace v Žukovově ulici, odkanalizování města Chabařovice a města Povrly na čistírnu odpadních vod v Ústí nad Labem.

Výsledkem práce v roce 2003 bylo odsouhlasení celé tendrové dokumentace na zhotovitele skupiny opatření "Pitná voda" a tendrové dokumentace na Supervizora projektu. Tím bylo umožněno zahájení vlastních mezinárodních výběrových řízení.

Výběrové řízení na zhotovitele skupiny opatření "Pitná voda", stejně jako výběrové řízení na Supervizora projektu, bylo ukončeno v prosinci 2003. Byly vypracovány zprávy o průběhu a výsledcích obou těchto řízení, které byly neprodleně postoupeny Delegatuře Evropské komise v Praze k odsouhlasení.

Výsledky těchto výběrových řízení jsou až do uzavření smluv o dílo či poskytování služeb tajné a důvěrné, proto zatím nelze oznámit jména uchazečů, kteří podali vítězné nabídky.

Na sklonku roku 2003 byly též odsouhlaseny části zbývajících tendrových dokumentací.

Postup schvalování celého projektu ISPA je velmi pomalý a projekt ISPA trpí tím, že se jedná o zcela nový program poskytování prostředků z Evropské unie, u kterého nejsou procedury a administrace ještě pevně definované a zažité.

Severočeská vodárenská společnost a.s. věří, že jí a jejím akcionářům tento projekt přinese mimo finančního přínosu i výhodu připravenosti a znalosti pro využívání prostředků Kohezního fondu po vstupu České republiky do Evropské unie.

## **FINANČNÍ A MAJETKOVÁ SITUACE SPOLEČNOSTI**

Severočeskou vodárenskou společnost a.s. (dále "společnost") lze za rok 2003 charakterizovat jako obchodní společnost stabilní a solventní. Společnost po celou dobu své existence vykazuje kladné hospodářské výsledky. Základním cílem společnosti i nadále zůstává zajištění zásobování obyvatelstva kvalitní pitnou vodou a odkanalizování a čištění odpadních vod za sociálně přijatelnou cenu (vodné a stočné), prostřednictvím Severočeských vodovodů a kanalizací, a.s. na základě uzavřené dlouhodobé smlouvy o pronájmu infrastrukturního vodohospodářského majetku společnosti. Hlavní činnost společnosti spočívá ve stálém zvyšování kvality vodohospodářského vybavení regionu, tedy v péči o stávající infrastrukturu (opravy, údržba a obnova majetku) a ve výstavbě nového infrastrukturního majetku, při minimalizaci nákladů spojených s touto činností.

Aktiva společnosti v průběhu roku 2003 vzrostla o 876 539 tis. Kč v pořizovacích cenách. Největší položku aktiv společnosti tvoří dlouhodobý hmotný majetek, jehož hodnota k 31.12. 2003 činila 12 405 191 tis. Kč, a který se na celkových aktivech společnosti podílí 93 %. Diverzifikací investičních aktivit došlo v minulosti k vytvoření finančního investičního majetku společnosti, jehož hodnota sice dosahuje pouze 3,9 % podílu na celkových aktivech společnosti, ale tento finanční majetek se výrazně podílí na celkové tvorbě hospodářského výsledku. Výnosnost dlouhodobého hmotného majetku za rok 2003 činila 3,8 %, výnosnost finančního majetku společnosti za rok 2003 činila 8,3 %.

Finanční investiční majetek společnosti představují v převážné míře akcie provozní společnosti Severočeské vodovody a kanalizace, a.s. se sídlem v Teplicích. Severočeská vodárenská společnost a.s. měla k 31.12. 2003 v držení 49,1% akcií Severočeských vodovodů a kanalizací, a.s. jako druhý největší akcionář po Compagnie Générale des Eaux, členu nadnárodní skupiny Veolia Water, která ke stejnému datu měla v držení 50,1% akcií SčVK, a.s. Severočeská vodárenská společnost a.s. obdržela v roce 2003 z titulu držení akcií SčVK, a.s. dividendy ve výši 43 010 tis. Kč.

Aktiva společnosti jsou z 93 % kryta vlastním kapitálem společnosti. Cizí zdroje společnosti kryjí aktiva společnosti ze 7 % a jsou tvořeny zejména úvěry a půjčkami na investiční výstavbu (314 322 tis. Kč, z toho 217 270 tis. Kč bezúročně výpomoci MF ČR), investičními dotacemi (123 167 tis. Kč), krátkodobými závazky z obchodních vztahů (205 011 tis. Kč) a odloženým daňovým závazkem (z rozdílů účetních a daňových zůstatkových cen ve výši 279 993 tis. Kč). V roce 2003 byl čerpán další investiční úvěr v celkové částce 40 855 tis. Kč a nenávratná investiční dotace od BMU SRN ve výši 105 910 tis. Kč na rekonstrukci ČOV Chánov a Bystřany. Společnost v roce 2003 čerpala individuální dotace na pořízení infrastrukturního majetku ve výši 10 458 tis. Kč. Společnost dále v roce 2003 uhradila splátky dříve poskytnutých úvěrů a finančních výpomocí ve výši 75 294 tis. Kč (splátka úvěru na rekonstrukci ČOV Chánov a Bystřany v roce 2003 činila 26 794 tis. Kč, splátky návratné finanční výpomoci MF ČR - 41 771 tis. Kč, splátky půjčky SFŽP ČR - 6 729 tis. Kč).

Společnost vykázala za rok 2003 kladný hospodářský výsledek ve výši 4 527 tis. Kč. Provozní výsledek hospodaření za rok 2003 dosáhl částky 58 258 tis. Kč, když nejvýznamnější položkou na straně výnosů bylo nájemné z pronájmu infrastrukturního vodohospodářského majetku provozovateli - Severočeským vodovodům a kanalizacím, a.s. (789 129 tis. Kč) a na straně nákladů odpisy majetku (638 135 tis. Kč). Na dosaženém zisku se výrazně podílel i výsledek z finančních aktivit společnosti, kdy byl vytvořen finanční hospodářský výsledek ve výši 60 604 tis. Kč (tržby z prodeje cenných papírů činily 49 945 tis. Kč, výnosy z dividend 43 012 tis. Kč). Celkový hospodářský výsledek společnosti za rok 2003 byl snížen o hodnotu odložené daně ve výši 117 375 tis. Kč a o hodnotu opravných položek k pohledávkám a k pozemkům ve výši 24 889 tis. Kč (očekávaná škoda při vymáhání pohledávky za zaměstnancem ve výši 24 032 tis. Kč - odhad na základě informací dostupných k datu účetní závěrky, pozemky nezapsané na katastru nemovitostí v hodnotě 857 tis. Kč).

Severočeská vodárenská společnost a.s. plnila v roce 2003 plynule veškeré své závazky vyplývající z obchodního styku. Rovněž splátky návratných finančních výpomocí a splátky poskytnutých úvěrů probíhaly v souladu s uzavřenými smlouvami.

Začátkem října 2003 byly dozorčí rada a představenstvo společnosti informovány o podezření ze spáchání majetkového trestného činu - neoprávněné manipulace s finančními prostředky zaměstnancem společnosti. Vzhledem k závažnosti podezření bylo u společnosti VGD, Podzimek a Šuma - audit, s.r.o. objednáno forenzní šetření, které se soustředilo na uvedené manipulace s finančními prostředky, vedení účetnictví a kontrolní mechanismy společnosti. Šetření bylo ukončeno v prosinci 2003 s těmito hlavními závěry:

- *z peněžních prostředků společnosti bylo neoprávněně čerpáno celkem 69 366 tis. Kč*
- *společností byly realizovány nestandardní finanční operace (uzavření smluv o kapitálovém životním pojištění manažerů společnosti v celkovém rozsahu 227 498 tis. Kč), zdůvodněné snahou o zhodnocení volných finančních zdrojů*
- *zpracovatelé upozornili na některé nedostatky vnitřních norem, řídicího, kontrolního a informačního systému společnosti*

Zjištěné skutečnosti vedly k personálním změnám ve vedení společnosti, současně v zájmu objektivního hodnocení a eliminace minulých chyb došlo ke změně auditora provádějícího ověření účetní závěrky.

Neoprávněná manipulace s prostředky společnosti je v současné době předmětem trestního řízení a společnost připravuje a realizuje kroky vedoucí k minimalizaci škod. Představenstvo společnosti přijalo taková opatření, která by měla významně snížit negativní dopad uzavřených pojistných smluv do finančních toků společnosti. V souvislosti s účetní závěrkou za rok 2003 a jejím auditem byly řádně doloženy a vyřešeny dílčí problémy v účetní evidenci. Průběžně jsou upravovány vnitřní směrnice společnosti s cílem výrazně zdokonalit kontrolu hospodaření a dalších oblastí činnosti společnosti.

Uvedené manipulace s peněžními prostředky mají dopad do finančních toků společnosti, platební schopnost společnosti však není omezena a bezprostředně není ohroženo ani plnění podnikatelského záměru společnosti do roku 2005.

Řádná účetní závěrka za rok 2003 zohledňuje zjištěné skutečnosti a související rizika. Společnost vytváří opravnou položku k pohledávce za zaměstnancem, který neoprávněně převedl finanční prostředky společnosti, ve výši 24 032 tis. Kč.

Celkový přehled aktiv a pasiv společnosti a tvorby hospodářského výsledku za rok 2003 a léta předchozí poskytují dále uvedené výkazy.

# Zpráva

# dozorčí

# rada

Vážení akcionáři, dámy a pánové,

dozorčí rada Severočeské vodárenské společnosti a.s. pracovala v roce 2003 ve dvanáctičlenném složení, přičemž deset členů zastupovalo akcionáře a dva členové zaměstnance.

Dozorčí rada zasedala v roce 2003 v souladu se stanovami společnosti celkem jedenáctkrát. Její činnost se odvíjela od hlavních úkolů, které jí určuje zákon a platné stanov, tj. dohled na výkon působnosti představenstva, na podnikatelskou činnost společnosti a stanovení jejího strategického vývoje.

Dozorčí rada byla o stavu společnosti, aktuálních úkolech a vývoji hospodaření průběžně informována, a to buď účastí předsedy nebo místopředsedy dozorčí rady na jednáních představenstva, společným zasedáním s představenstvem nebo účastí generálního ředitele a dalších členů managementu na zasedáních dozorčí rady. Lze konstatovat, že představenstvo akciové společnosti i vrcholové vedení společnosti vytvořily pro činnost dozorčí rady potřebné prostředí, že informace, stanoviska a potřebné doklady byly předávány včas a v odpovídající kvalitě.

Dozorčí rada přezkoumala řádnou a konsolidovanou účetní uzávěrku za rok 2003 včetně návrhu na rozdělení zisku a doporučuje valné hromadě tuto účetní uzávěrku a návrh na rozdělení zisku schválit.

V uplynulém období se dozorčí rada mimo jiné zabývala situací ve společnosti po té, co byla informována o podezření ze spáchání závažného majetkového trestného činu ve společnosti. Její opatření vedly ve spolupráci s představenstvem ke stabilizaci společnosti a k tomu, aby konečná škoda, která vznikne, neměla zásadní dopad na současně plánovanou investiční výstavbu a opravy majetku společnosti, ani na schválený podnikatelský záměr.

Lze konstatovat, že představenstvo i management zabezpečují chod společnosti v souladu se schválenou koncepcí podnikatelské činnosti.

Petr Polák  
předseda dozorčí rady

## II. Zpráva auditora (určena akcionářům společnosti)

Provedli jsme audit přiložené roční účetní závěrky společnosti Severočeská vodárenská společnost a.s. sestavené k 31.12.2003. Za sestavení účetní závěrky je odpovědný statutární orgán společnosti, tj. její představenstvo. Naši úlohou je vydat na základě auditu výrok k této účetní závěrce.

Audit jsme provedli v souladu se zákonem č.254/2000 Sb. o auditorech a auditorskými směrnicemi Komory auditorů České republiky. Tyto směrnice požadují, aby byl audit naplánován a proveden tak, aby auditor získal přiměřenou jistotu, že účetní závěrka neobsahuje významné nesprávnosti. Audit zahrnuje výběrovým způsobem provedené ověření úplnosti a průkaznosti částek a informací uvedených v účetní závěrce. Audit rovněž zahrnuje posouzení správnosti a vhodnosti použitých účetních postupů a významných odhadů učiněných společností a zhodnocení celkové prezentace účetní závěrky. Jsme přesvědčeni, že provedený audit poskytuje přiměřený podklad pro vydání výroku.

Podle našeho názoru účetní závěrka podává **ve všech významných ohledech věrný a poctivý obraz aktiv, závazků, vlastního kapitálu a finanční situace** společnosti Severočeská vodárenská společnost a.s. k 31.12.2003 a výsledku hospodaření za rok 2003, v souladu se zákonem č. 563/1991 Sb. o účetnictví, a příslušnými předpisy České republiky.

V Teplicích, 29. března 2004

BUSINESS VM SERVICE, s.r.o.  
osvědčení KAČR č.277



Ing. Vlasta Vagnerová  
osvědčení KAČR č.1712

Zpráva byla projednána v představenstvu společnosti a předána v souladu s podmínkami smlouvy:

29. 3. 2004